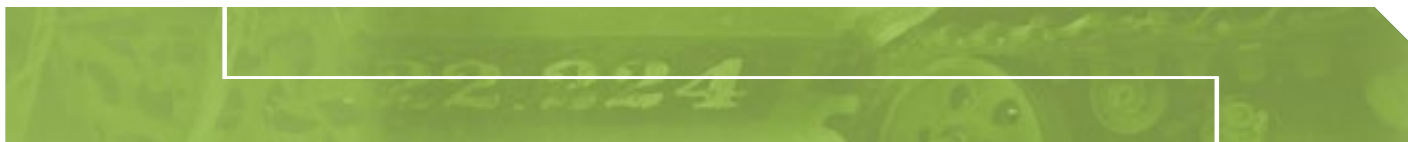




FORSVARETS BYGNINGS- OG ETABLISSEMENTSTJENESTE



FORSVAR FOR NATUREN

SØGÅRDLEJREN

NATURA 2000-RESUMÉ AF DRIFTS- OG PLEJEINDSATSEN 2012-2015





Titel Søgårdlejren, Natura 2000-resumé af drifts- og plejeindsatsen 2012-2015
Udgivelse Forsvarets Bygnings- og Etablisementstjeneste. 2012.
Fotos Michael Sand og Dansk Jagtakademi
Internetversion Resuméet kan findes i elektronisk format på www.forsvaret.dk/fbe
Layout/produktion BUCHS AS





INDHOLD

1. INDLEDNING	4
2. RESUMÉ FRA TILLÆGGET TIL DRIFTS- OG PLEJEPLANEN	5
3. FORSVARETS AREALMÆSSIGE ANDEL AF NATURA 2000-OMRÅDERNE	6
4. FORSVARETS ANDEL AF HABITATNATURTYPER	7
5. FORSVARETS ANDEL AF ARTER	8
6. FORSVARETS NATURA 2000-INDSATS	9

1. INDLEDNING

Ca. 60 af Forsvarets arealer, heraf 20 større skyde- og øvelsesområder, indgår i større eller mindre omfang i Natura 2000-netværket. For 18 af disse terræner foreligger der drifts- og plejeplaner. Drifts- og plejeplanerne anvendes som redskab til opfyldelse af Forsvarets forpligtelse til planlægning inden for Natura 2000-områderne og andre aspekter af implementering af international naturbeskyttelseslovgivning. Teknisk sker dette ved, at Forsvaret indarbejder Natura 2000-planlægningen i drifts- og plejeplanerne på lige fod med øvrige formelle forskrifter, hvilket vil ske i forbindelse med den løbende revision af eksisterende drifts- og plejeplaner eller ved udarbejdelse af nye. I tilfælde, hvor der foreligger relativt nye drifts- og plejeplaner, vil Natura 2000-planlægningen sikres gennem tillæg til disse.

Forsvaret har inden for den fastsatte frist meddelt de relevante kommuner beslutningen om selv at udarbejde Natura 2000-planlægningen og har udarbejdet tilsvarende resuméer, som fremsendes til kommunerne. Re-

suméet består af en række kortfattede afsnit, startende med resuméet fra drifts- og plejeplanen eller tillægget hertil. Derefter beskrives Forsvarets andel af de relevante Natura 2000-områder, dels på arealniveau og dels i forhold til naturindhold fordelt på naturtyper og arter. Til slut gives i skemaform en oversigt over målsætning og indsats i forhold til sikring af Natura 2000-værdierne. De operationelle målsætninger omsættes i planen til konkrete aktiviteter. Den samlede drifts- og plejeplan, tillæg og tilhørende aktivitetskort kan findes på Forsvarets Bygnings- og Etablissementstjenestes hjemmeside: www.forsvaret.dk/fbe.

Nærværende er resumé til handleplanen for Natura 2000-område Nr. 95: Hostrup Sø, Assenholm Mose og Feldsted Vestermark, for så vidt angår planlægningen på Søgårdlejren. Det refererer til tillæg (2012) til den gældende drifts- og plejeplan. Det fremsendes til Aabenraa kommune og Naturstyrelsen.



2. RESUMÉ FRA TILLÆGGET TIL DRIFTS- OG PLEJEPLANEN

Forsvaret ejer og bruger en række skyde- og øvelsesterrener landet over. Terrænerne udgør tilsammen ca. 33.000 ha, og i alt ca. halvdelen heraf er udpeget som Natura 2000-områder og dermed underlagt de statslige Natura 2000-planer og målsætningen og indsatsprogrammet heri. Forsvaret varetager selv planlægningen, hvilket sker ved revision af drifts- og plejeplaner eller tillæg til eksisterende planer.

Nærværende er et tillæg til drifts- og plejeplanen for Hærhjemmeværnsdistrikt Sønderjylland, i plantillægget benævnt "Søgårdlejren", og gælder således planlægningen for *Natura 2000-område Nr. 95: Hostrup Sø, Assenholm Mose og Feldsted Vestermærk*, hvoraf ca. en tredjedel ejes og forvaltes af Forsvaret. De vigtigste naturtyper i dette område er søer, hvoraf Hostrup Sø er af afgørende vigtighed, moser og overdrev. Arterne er typisk mosetilknyttede, ynglende fuglearter samt havørn, stor hornugle, odder og stor vandsalamander. Hertil kommer en række særligt beskyttede arter, de såkaldte Bilag IV-arter. Til det håndterer tillægget udvalgte øvrige temaer, herunder skovdrift og publikumshensyn.

Forsvaret, herunder Søgårdlejren, har et stort ansvar for sikring af gunstig bevaringstilstand for alle naturtyper og arter. I området findes typerne højmoser og surt overdrev, som er højt prioriteret internationalt. Samtidig er Søgårdlejren af stor betydning for Forsvarets personeluddannelse, og der forudses øget uddannelsesmæssig anvendelse i de kommende år. Ligeledes knytter der sig en række rekreative interesser til arealerne.

Der er igennem en årrække gennemført omfattende naturpleje på Søgårdlejrens arealer. Dette er sket med henblik på sikring af netop de værdifulde naturtyper og tilknyttede arter. Samtidig har der i samarbejde med Sønderjyllands Amt, senere Aabenraa kommune og

Naturstyrelsen, været gennemført en undersøgelse af konsekvenserne ved hævnning af vandstanden i Hostrup Sø kombineret med lukning af afvandingsgrøfter i moseområdet nord for Hostrup Sø. Dette projekt nærmer sig sin afslutning og forventes implementeret i 2012.

Den hidtidige drifts- og plejeindsats er evalueret i forhold til opfyldelsen af Natura 2000-målene, og Forsvaret vurderer overordnet, at fortsat pleje, som allerede gennemført og videre planlagt, kombineret med rydning af forveddet opvækst i moserne nord og vest for Hostrup Sø samt en vandstandshævning i både moserne og Hostrup Sø vil kunne bidrage meget væsentligt til at opnå Natura 2000-målene. Til dette kommer supplerende planlægning af udvidelse og pleje af overdrevsarealet øst for Hostrup Sø og på Bjergskov Overdrev, udlægning af skovudviklingstyper baseret på lokalitetskortlægning, bekæmpelse af invasive arter, begrænsning af prædation mv. Disse initiativer kombineret med den igangværende og planlagte indsats i form af fx vandhuls-



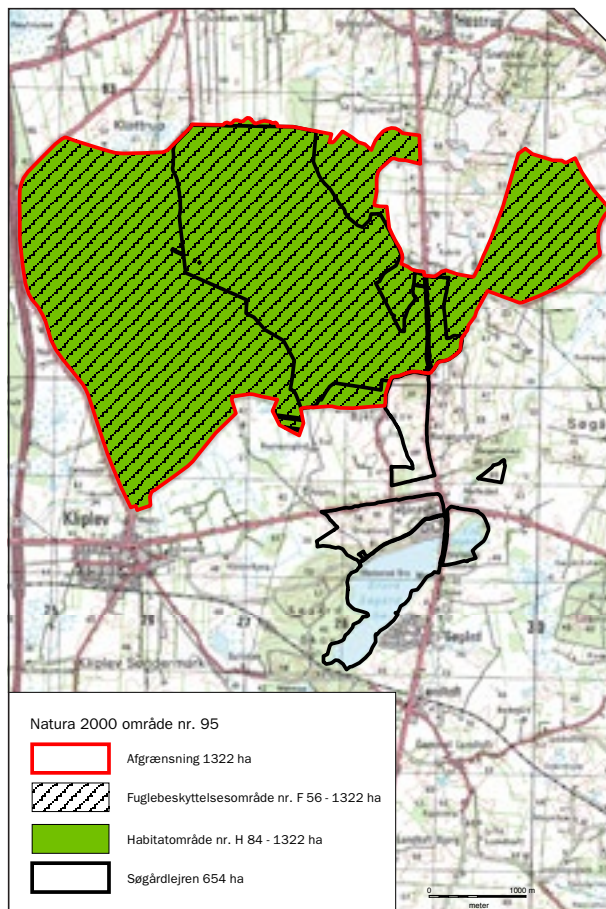
pleje på hele terrænet vil ydermere sikre målopfyldelsen og områdets økologiske funktionalitet for Bilag IV-arterne.

Forsvaret konkluderer, at den planlagte plejeindsats kan kombineres med en gunstig udvikling af Søgårdlejren som uddannelsessted, når der sikres fortsat militær adgang til arealer, der er egnede til gennemførelse af den nødvendige militære uddannelse i Klattrup mose. Samtidig konkluderer Forsvaret, at der ved overvågning og en mulig regulering af offentlig færdsel i delområder i moserne i fuglenes yngletid vil kunne værnes mod forstyrrelser, der modstrider målopfyldelsen. Dette kombineres med en mere organiseret og

kanaliseret adgang i mindre sårbare områder med fokus på parkeringspladsområdet øst for Hostrup Sø, så publikums oplevelser ikke forringes og mulighederne for formidlingen forbedres. Forsvaret konkluderer overordnet, at der for planperioden er tilrettelagt en bred indsats, hvor Forsvaret håndterer de trusler mod områdets naturtyper og arter, som Natura 2000-planen identificerer for Søgårdlejren, og dermed tilgodeser alle relevante aspekter af både Natura 2000-forpligtelserne og øvrige fordringer i området.

Plantillægget er vedtaget 2012 og et resume tilgår Aabenraa kommune og Naturstyrelsen.

3. FORSVARETS AREALMÆSSIGE ANDEL AF NATURA 2000-OMRÅDERNE



Søgårdlejren ligger delvist i Natura 2000-område nr. 95 Hostrup Sø, Asserholm Mose og Feldsted Vestermark. Der er et arealmæssigt overlap på 462 ha, hvor Klattrup Mose, Hostrup Sø og overdrevarsarealerne ved Bjergskov udgør de vigtigste områder for de naturtyper og arter, der udgør udpegningsgrundlaget for Natura 2000-området. Den geografiske sammenhæng mellem terrænet, Natura 2000-område og de underliggende habitat- og fuglebeskyttelsesområder fremgår af Figur 3-1.

Figur 3-1. Søgårdlejrens geografiskeudbredelse i forhold til Natura 2000-området

4. FORSVARETS ANDEL AF HABITATNATURTYPER

Tabel 4-1 viser de 9 naturtyper på Søgårdlejren, der indgår som udpegningsgrundlag for habitatområdet nr. 84. Det ses, at Søgårdlejren frem for alt bidrager til Natura 2000-områdets mosenaturtyper, hvor fx den samlede forekomst af aktiv højmoser ligger på terrænet. Surt overdrev er ligeledes udbredt med den mest betydnings-

fulde forekomst på Bjergskov Overdrev. Sø-habitatnaturtyperne og visse såvel bølge- som egeskovene i det nordøstlige terræn spiller også en væsentlig rolle. Alle habitatnaturtyper er fastsat til prognosen: Ugunstig eller vurderet ugunstig, bortset fra brundvandede søer, der er gunstig eller vurderet gunstig.

Nummer	Navn	Kortlagt (antal forekomster/areal (ha)) i H84	Kortlagt (antal forekomster/areal (ha)) på Søgårdlejren
3150	Næringsrige søer og vandhuller med flydeplanter eller store vandaks	5 /0,34	1 /0,06
3160	Brunvandede søer og vandhuller	26 /20,20	4 /1
6230	* Artsrige overdrev eller græsheder på mere eller mindre sur bund	13 /44,3	10 /28
7110	* Aktive højmoser	3 /3,2	3 /3,2
7120	Nedbrudte højmoser med mulighed for naturlig gendannelse	23 /125,3	4 /46
7140	Hængesæk og andre kærsamfund dannet flydende i vand	11 /27,6	3 /1
9110	Bøg på mor	1/1 ,0	1/1,0
9120	Bøg på mor med kristtorn	3 /1,2	3 /1,2
9160	Egeskove og blandskove på mere eller mindre rig jordbund	3 /2,2	3 /2,2

Tabel 4-1. Habitatnaturtyper på Søgårdlejren angivet med nummer, navn samt areal i Habitatområdet og på selve terrænet.

5. FORSVARETS ANDEL AF ARTER

Blandt habitatområdets udpegede arter skønnes stor vandsalamander og odder p.t. at have relevans i forhold til forvaltningen på Søgårdlejren (se Tabel 5-1). Hertil kommer

et betydeligt antal fuglearter, herunder særligt arter, der yngler i sø- og moseområder. Der er tale om i alt 7 fuglearter (se tabel 5-2).

Nummer	Navn	Kortlagt (antal forekomster/areal (ha)) i H84	Kortlagt (antal forekomster/areal (ha)) på Søgårdlejren
1166	Stor vandsalamander	Ikke kendt	Ikke kendt, men formentlig under indvandring
1355	Odder	Ikke kendt	Ikke kendt, men formentlig flere individer

Tabel 5-1. Arter på habitatområdets udpegningsgrundlag, der har relevans for forvaltningen på Søgårdlejrens arealer.

Art	Kriterium	Bestand F58	Bestand Søgårdlejren
Rørdrum	Y	1-2	1-3
Trane	Y	0-1	1
Havørn	Y	0-1	1 *)
Rørhøg	Y	0-2	2
Tinksmed	Y	0	0
Mosehornugle	Y/T	0/4-5	0
Stor hornugle	Y	1	1 *)

Tabel 5-2. Arter på habitatområdets udpegningsgrundlag, der har relevans for forvaltningen på Søgårdlejrens arealer. Y=Ynglefugl. T=Trækfugl. *) Angiver, at der ikke er redested i Søgårdlejren, men at terrænet fungerer som et vigtigt fourageringsområde.

6. FORSVARETS NATURA 2000-INDSATS

Der er opstillet en række kort- og langsigtede målsætninger for den fremtidige drift og pleje af terrænet. Målsætningerne er opstillet og fordelt på en række strategiske, taktiske og operationelle mål indenfor emnerne militæranvendelse, naturbeskyttelse og pub-

likumshensyn. De operationelle mål er at opfatte som den konkrete indsats, der udspecificeres i plantillæggets aktivitetsafsnit. Der er opstillet mål for Natura 2000-indsatsen i perioden 2012-2015. Disse fremgår af tabel 6-1.

Strategisk	Taktisk	Operationel
<p>Sødringkær Skydeterræn bidrager i videst muligt omfang til sikring af Natura 2000-område Nr. 14's økologiske og landskabelige integritet.</p> <p>Naturtyper og arter skal have en gunstig bevaringsstatus.</p> <p>For odder, der er vurderet til gunstig prognose, skal udviklingen være stabil eller i fremgang.</p> <p>For 1330 Strandeng, der er vurderet til naturtilstandsklasse II og III og ugunstig prognose, skal udviklingen i naturtilstand være i fremgang, således at der opnås naturtilstand I-II og gunstig bevaringsstatus, såfremt de naturgivne forhold giver mulighed dertil.</p> <p>Det samlede areal af naturtypen/levestedet skal være stabilt eller i fremgang, hvis naturforholdene tillader det.</p>	<p>1330 Strandeng: Plejeindsats til sikring af 13,4 ha strandeng i lav og lysåben tilstand gennemføres.</p> <p>Odder: Vilkår på terrænet (14,9 ha) må ikke forringes.</p>	<p>Afgræsning gennemføres fra 2013 (13,4 ha).</p> <p>Rydning af gammelt granhegn i 2012 (0,5 ha).</p> <p>Forstyrrelser fra offentlig adgang reguleres igennem kanalisering uden om terrænet (14,9 ha).</p>

Tabel 6-1. Målsætningen for Natura 2000-indsatsen på Sødringkær Skydeterræn.

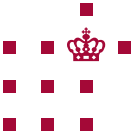
>>>



Strategisk	Taktisk	Operationel
<p>Natura 2000:</p> <p>Søgårdlejren bidrager i videst muligt omfang til sikring af Natura 2000-område Nr. 95's økologiske integritet.</p>	<p>Hostrup Sø (ca. 200 ha): Opnår forbedret vandkvalitet og naturtypekarakteristisk grundskudsvegetation.</p>	<p>I et projekt i samarbejde med Syddansk Universitet og Naturstyrelsen forbedres lysforholdene på lavt vand i to del områder på søens øst og sydside ved reduktion af rørskov (ca. 0,3 ha). Strandbo udplantes i det sydlige delområde (2012).</p> <p>Rydnings- og hydrologiprojektet i Klattrup Mose/Hostrup Sø gennemføres, se detaljer nedenstående.</p>
<p>Naturtyper og arter:</p> <p>Naturtyper og arter skal have en gunstig bevaringsstatus.</p> <p>For naturtyper og for arters levesteder, der er vurderet til natur/skovtilstandsklasse I eller II og gunstig prognose skal udviklingen i areal og tilstand være stabil eller i fremgang.</p> <p>For naturtyper og arters levesteder, der er vurderet til natur/skovtilstandsklasse III-V og/eller ugunstig prognose, skal udviklingen i natur/skovtilstand være i fremgang, således at der opnås natur/skovtilstand I-II og gunstig bevaringsstatus, såfremt de naturgivne forhold giver mulighed dertil.</p> <p>Det samlede areal af naturtypen/levestedet skal være stabilt eller i fremgang, hvis naturforholdene tillader det.</p> <p>For naturtyper og arter uden tilstandsvurderingsystem og/eller med en ukendt prognose er målsætningen gunstig bevaringsstatus.</p>	<p>7120 Nedbrudt højmose og 7140 Hængesæk: Udvikles i retning af højmose N og V for Hostrup Sø (ca. 50 ha).</p> <p>7110 Højmose: Sikres i fremgang og der skabes basis for udvidelse og sammenhæng.</p> <p>Tinksmed, trane og mosehornugle: Tilstand og det samlede areal af levestederne er i fremgang, således at der er grundlag for, at arterne yngler i området nord for Hostrup Sø.</p> <p>Rørdrum: Tilstand og areal af rørskovsarealerne omkring Hostrup Sø stabil, så der fortsat er grundlag for at rørdrum yngler.</p> <p>Stor hornugle og havørn: Tilstanden af Hostrup Sø og arealet omkring stabil eller i fremgang således, at området fortsat understøtter, at arterne yngler i nærområdet.</p> <p>Rørhøg: Tilstanden og det samlede areal af levesteder i fremgang, således at området bidrager til målsætningen om 2-3 ynglear i Natura 2000-området.</p> <p>Odder: Hostrup Sø sikres som levested.</p> <p>Stor vandsalamander: Der sikres egnede levesteder, herunder etableres mulighed for genudveksling mellem områdets delbestande igennem bedre hydrologi i Klattrup Mose og etablering og pleje af 5-10 vandhuller.</p>	<p>Rydnings- og hydrologiprojektet i Klattrup Mose/Hostrup Sø gennemføres i 2 faser, jf. aktivitetsafsnit:</p> <p><u>Fase 1 (2011):</u></p> <p>Forveddet opvækst ryddes på et ca. 80 ha stort centralt areal i Klattrup Mose.</p> <p>Forveddet opvækst i nedbrudt højmose (0,6 ha) i Afd. 3 ryddes sammen med ovenstående.</p> <p>Tidligere grøfter (i alt 400 m) på begge sider af Bukkelunden lukkes og udjævnes.</p> <p>Afgræsning iværksættes senest i 2013 i hele Klattrup Mose (100 ha).</p> <p><u>Fase 2: Efter nærmere undersøgelse og i samarbejde med Aabenraa kommune og Naturstyrelsen:</u></p> <p>Ca. 10 nord-syd-gående dræningsgrøfter i Klattrup Mose tilkastes så lang nedstrøms (syd) som muligt og desuden punktvis opstrøms.</p> <p>En 30 m bred og 1 meter dyb rende (0,2 ha) udgraves på tværs i den nuværende Bukkelund, hvis det skønnes hensigtsmæssigt.</p> <p>To-tre vandhuller á ca. 0,1 ha etableres i området øst for Gåsesø, hvis det skønnes hensigtsmæssigt.</p> <p>Vandstanden hæves i Hostrup Sø jf. det fælles hydrologiprojekt.</p> <p>Brudesø Bæk lukkes så tæt på udløbet i Hostrup Sø som muligt.</p> <p>Øvrig pleje:</p> <p>7 vandhuller Afd. 7, 8, 9, 10, 11 (i alt 0,8 ha) sikres og plejes løbende.</p>

	<p>6230 Surt overdrev: Sikres stabil eller i fremgang (36 ha) og der skabes vilkår for udvikling på yderligere areal øst for Hostrup Sø (8,5 ha) og på Bjergskov overdrev (3,5 ha).</p>	<p>Rydningprojekt øst for Hostrup Sø (2011), jf. aktivitetsafsnit:</p> <p>Opvækst af eg, birk, hylde m.v. ryddes på et areal (5,5 ha) fra P-pladsen øst for Hostrup Sø og mod syd. Overdrevsarealer i Afd. 5 (1 ha) og et nuværende landbrugsareal i Afd. 5 (3 ha) mod syd inddrages i projektarealet. Sidstnævnte areal kultiveres og overgår derefter til naturlig succession med overdrevspleje ved slåning/afgræsning.</p> <p>Rydning og afgræsning af Bjergskov Overdrev (Afd. 7):</p> <p>Et areal nord (2 ha) og et i syd (1,5 ha) i Afd. 7 ryddes for opvækst, dog således at der efterlades enligt stående ege.</p> <p>Bjergskov Overdrev afgræsses som nu, men i planperioden afklares koordineret afgræsning med Naturstyrelsen.</p>
<p>Skov:</p> <p>Skovarealerne, herunder såvel habitatskov som øvrig skov på hele terrænet, styrkes naturmæssigt igennem naturnær skovdrift på basis af lokalitetskortlægning og udlægning af skovudviklingstyper.</p> <p>Forsvarets skove skal fremstå robuste og modstandsdygtige i forhold til eksterne påvirkninger fra storm, klimaændringer og skadevoldere. Skovene skal sikres en omfattende strukturmæssig variation og hydrologi, så de til enhver tid opfylder de militære behov til uddannelsesmæssig brug, adgang, sløring og støjdæmpning.</p> <p>Forsvarets fredskovsarealer skal drives efter naturnære skovdriftsprincipper.</p> <p>Skovdriften skal gennemføres, så den lever op til kravene om skovcertificering jævnfør både FSC og PEFC.</p> <p>Skovdriften skal specielt fokusere på at bevare og skabe brede og varierede skovbryn langs ydre og indre skovrande.</p> <p>Langs vejkanter, spor og omkring vejryds skal, hvor det er relevant, skabes og vedligeholdes åbne områder.</p> <p>Foryngelse skal i videst muligt omfang baseres på naturlig foryngelse. I overgangsfasen fra traditionel til naturnær skovdrift vil suppleres med indplantede træer.</p> <p>Forekomst af dødt ved er en nøglefaktor for skovens naturindhold. Tilstedeværelse af døde og døende gamle træer i alle bevoksninger skal sikres, på arealer uden tilstrækkelig forekomst af dødt ved gennemføres en aktiv indsats for at skabe såvel stående som liggende dødt ved.</p>	<p>9110 Bøg på mor: Sikres i god tilstand eller i fremgang (1,0 ha)</p> <p>9120 Bøg på mor med kristtorn: Sikres i god tilstand eller i fremgang (1,6 ha).</p> <p>9160 Ege-blandskov: Sikres i fremgang eller i god tilstand (1,5 ha).</p> <p>Skovarealerne på Søgårdlejren: Omlægges til naturnær skovdrift med udlægning af skovudviklingstyper og habitattrægrupper.</p>	<p>Skovudviklingstype 11 Bøg udlægges på 9,4 ha, indeholdende områdets ene delareal med skovhabitattypen 9110 i Afd. 8 (1,0 ha) og 3 delarealer af skovhabitattypen 9120 Afd. 6 (i alt 1,2 ha).</p> <p>Skovudviklingstype 22 Eg med lind og bøg udlægges på 15,5 ha indeholdende 2 delarealer med habitatskovtypen 9160 i Afd. 6 (1,2 ha).</p> <p>Følgende skovudviklingstyper udlægges ud over de ovenfor nævnte habitatskovnaturtyper (se kort over skovudviklingstyper)</p> <p>14 Bøg med gran: 28,2 ha 23 Eg med skovfyr og lærk: 10,1 ha 41 Birk med skovfyr og gran: 10,0 ha 93 Skoveng: 2,7 ha 94 Urørt skov: 46,8 ha</p> <p>Mindst 17 habitattrægrupper (6,7 ha) udlægges fordelt over alle terrænets skove.</p>

Tabel 6-1. Målsætningen for Natura 2000-indsatsen på Søgårdlejren.



Har du lyst til at læse mere?

Scan koden med din smartphone og hent drifts- og plejeplanen på forsvarrets hjemmeside.

Forsvar for naturen

Forsvarets skyde- og øvelsesterræner anvendes til militær uddannelse, men samtidig udgør arealerne nogle af de største og bedst bevarede naturområder i Danmark.

Sammenlagt forvalter Forsvaret 33.000 ha enestående natur, hvor den militære benyttelse går hånd i hånd med værdifulde danske naturtyper og arters beskyttelse. Mange militære arealer er i perioder åbne for publikum, så også offentligheden kan besøge og opleve de unikke naturarealer.

I samarbejde med Miljøministeriet har Forsvaret udviklet et særligt koncept for udarbejdelse af drifts- og plejeplaner for terrænerne. Igennem planerne sikrer Forsvaret en passende afvejning mellem militære uddannelsesmæssige behov, naturbeskyttelse og offentlighedens adgang. Information om Forsvarets naturforvaltning kan findes på www.forsvaret.dk.

